



Draaiboek herstart (Fase 2)

COVID-19

1. Inhoudsopgave

2.	Bijkomende uitgangspunten school (herstart Fase 2)	3
3.	Veiligheid	4
3.1.	<i>Zieke kinderen / personeelsleden</i>	4
3.2.	<i>Basisregels</i>	4
4.	Organisatie herstart Fase 2 (vanaf 2/06/2020)	6
4.1.	<i>Kleuter onderwijs</i>	6
4.2.	<i>Lager onderwijs</i>	6
4.3.	<i>Algemene organisatie</i>	7
4.4.	<i>Registratie aanwezigheden</i>	9
5.	Organisatie noodopvang	9
6.	Leren	9
7.	Nog meer vragen?	9

2. Bijkomende uitgangspunten school (herstart Fase 2)

De uitgangspunten die in het vorig draaiboek werden opgenomen blijven van toepassing. Deze worden aangevuld met volgende focusdoelen:

- We streven er naar om zoveel mogelijk leerlingen op school te laten herstarten.
- Elk leerjaar is belangrijk en willen we evenveel kansen bieden om op school te herstarten.
- Focus op kwaliteit. We willen tijdens deze laatste schoolmaand elke leerlingen optimaal en individueel begeleiden. De klastitularis zal in eerste instantie een stand van zaken opmaken en vervolgens de onderwijsleerpraktijk afstemmen op de noden van de leerlingen.
- We voorzien voldoende tijd en ruimte voor het sociaal-emotioneel welzijn van leerlingen. Naast leertijd moet er nog voldoende ruimte zijn om over de huidige situatie te spreken alsook leuke (klas)activiteiten te organiseren.
- We streven ernaar om elke leerling zoveel als mogelijk les te laten krijgen van zijn/haar eigen klastitularis. Het vertrouwde gezicht alsook de herkenbare manier van lesgeven, kan ongetwijfeld voor extra rust zorgen bij de leerlingen.

Wij zijn uiteraard steeds afhankelijk van beslissingen van de nationale veiligheidsraad en de verschillende overlegcomités. Indien zij tussentijds beslissingen doorvoeren, kan het zijn dat onze organisatie ook moet worden aangepast.

3. Veiligheid

Het is een feit dat de veiligheidsmaatregelen worden versoepeld. Dit wil echter niet zeggen dat dat we geen rekening meer zullen houden met eerder gecommuniceerde veiligheidsafspraken. De basisregels blijven voor ons van toepassing, maar we streven er naar om geleidelijk aan de strikte regels te versoepelen. Een goede dosis gezond verstand is hier zeker aan de orde.

3.1. Zieke kinderen / personeelsleden

De items opgenomen in vorig draaiboek blijven van toepassing.

3.2. Basisregels

Social distancing

Social distancing (SD) tussen volwassen personen en tussen leerkrachten-leerlingen blijft behouden. Leerlingen onderling kunnen soepeler omgaan met deze afstandsregel. Toch sensibiliseren wij alle leerlingen hier gepast mee om te gaan.

Handhygiëne

Handhygiëne op regelmatige basis blijft van toepassing:

- Bij het betreden van het schooldomein
- Bij het binnenkomen en verlaten van de klas (ook na speeltijd)
- Na elk toiletbezoek
- Bij het verlaten van het schooldomein
- Na het hoesten of niezen

Contactbubbels respecteren

Het maximaal respecteren van contactbubbels. Elke klasgroep vormt één bubbel (ook al is doe groter dan 20) en wordt maximaal gescheiden. Dit zal ook van toepassing zijn bij het onthaal, de speeltijden, middagpauzes en ophaalmomenten.

Deze bubbel geldt ook voor binnen- en buitenactiviteiten en blijft tot einde schooljaar dezelfde.

Mondmasker

Kleuteronderwijs

Om pedagogische en sociale redenen is het niet aangewezen leerkrachten te verplichten een masker te dragen bij het onderwijs aan deze zeer jonge kinderen. Indien de veiligheidsafstand niet kan worden gegarandeerd en het binnen de klasomgeving mogelijk is, adviseren wij leerkrachten wel een mondmasker te dragen.

Voor contacten tussen volwassenen, blijft het wel sterk aanbevolen om een mondmasker te dragen. Ook ouders en andere volwassene bezoekers adviseren wij steeds een mondmasker te dragen bij het betreden van de schoolomgeving.

De kleuter zelf hoeft geen mondmasker te dragen.

Lager onderwijs

Het onderwijzend personeel draagt een mondmasker (zowel binnen als buiten) wanneer deze zich tussen de leerlingen beweegt of als de veiligheidsafstand niet kan worden gegarandeerd. Het dragen van een faceshield bij lesgeven vooraan in de klas blijft ook een mogelijkheid.

Voor contacten tussen volwassenen, blijft het dragen van een mondmasker de norm. Ook ouders en andere volwassene bezoekers adviseren wij steeds een mondmasker te dragen bij het betreden van de schoolomgeving.

Leerlingen van het lager onderwijs hoeven geen mondmasker te dragen.

Klaslokaal

De voorwaarde van 4 m² per leerling vervalt en de klasgroep wordt de contactbubbel. Het regelmatige verluchten van klaslokalen en uitiem gebruik van alle ruimtes en lokalen blijft wel van toepassing. Indien mogelijk, blijven ook de klasdeuren en binnen- en buitendeuren steeds open.

Het organiseren van lessen in open lucht wordt sterk aanbevolen.

Speelplaats

- Het principe van contactbubbels blijft behouden. Elke bubbel zal dus op een andere zone of tijdstip speeltijd krijgen.
- Speeltoestellen kunnen per contactbubbel gebruikt worden.
- We kiezen voor een combinatie van alternerend spelen en een doorschuifstelsel zodat alle bubbels gebruik kunnen maken van de verschillende zones. Onthaal- en ophaalmomenten zullen wel steeds op dezelfde plaats gebeuren (zie later).

Sanitair

Het sanitair kan opnieuw volledig worden gebruikt per contactbubbel. D.w.z. dat niet alle klasgroepen door elkaar gebruik kunnen maken van het sanitair.

De instructiefiches blijven echter van toepassing (handen wassen, toilet doorspoelen met gelsoten deksel,...) De toiletbezoeken worden steeds gecoördineerd door de klasleerkracht zodat er geen samentaling ontstaat in deze binnenruimte. De extra wasbekkens voor het wassen van handen blijven actief.

Onderhoud

De items opgenomen in vorig draaiboek blijven van toepassing.

Diverse

- De campus blijft voorlopig autovrij tussen 8u en 16u, dit om de verschillende leerlingenstromen overzichtelijk en veilig te laten verlopen.
- Leerlingenvervoer (bus) zal tot einde schooljaar niet worden georganiseerd.

4. Organisatie herstart Fase 2 (vanaf 2/06/2020)

4.1. Kleuter onderwijs

Alle kleuterklassen starten terug op vanaf 2/06/2020 in de oorspronkelijke klasgroepen en lokalen. De lessen hervatten op maandag, dinsdag, donderdag en vrijdag. Op woensdag is er **GEEN** les. De school kan dan, indien nodig, wel voorzien in noodopvang.

Inschrijven voor deze noodopvang is wel verplicht: <https://forms.gle/tmRhVzrUWVzWnYyx6>

Schooluren

- De kleuters kunnen naar school worden gebracht tussen 8u45 en 9u.
- De middagpauze is van 12u tot 13u15.
Wij adviseren om kinderen op school te laten tijdens deze middagpauze. Dit om de verschillende bubbels zo weinig mogelijk te verstoren. Er zijn geen warme maaltijden mogelijk, gelieve uw kleuter te voorzien van een lunchpakket en voldoende water.
- Kleuters ophalen kan tussen 15u en 15u15.
- Uiteraard is er ook voor- en naschoolse opvang mogelijk, hiervoor kan u bij BKO Bukinop terecht.

4.2. Lager onderwijs

Organisatie voor de komende week (van 2 juni t.e.m. 5 juni):

L1, T1-2 & L2 krijgen les op school op **dinsdag 2 juni en donderdag 4 juni**.

L3, L4, T3-4, L5, T5-6 en L6 krijgen les op school op **vrijdag 5 juni**.

Indien nodig, is het ook nog steeds mogelijk om in te schrijven voor de noodopvang via: <https://forms.gle/tmRhVzrUWVzWnYyx6>

Organisatie vanaf 8 juni tot einde schooljaar:

Alle klassen van het lager onderwijs zullen op maandag, dinsdag, donderdag en vrijdag volle dagen van start gaan op school.

Er is **GEEN les op woensdag!** Indien nodig, kunnen we wel in noodopvang voorzien. Gelieve hier enkel in uitzonderlijke situaties gebruik van te maken.

Inschrijven voor deze noodopvang is wel verplicht: <https://forms.gle/tmRhVzrUWVzWnYyx6>

Schooluren

- De lagere school kinderen kunnen naar school worden gebracht tussen 8u30 en 8u45.
- De middagpauze is van 12u tot 13u15.
Wij adviseren om leerlingen op school te laten tijdens deze middagpauze. Dit om de verschillende bubbels zo weinig mogelijk te verstoren. Er zijn geen warme maaltijden mogelijk, gelieve uw kind te voorzien van een lunchpakket en voldoende water.
- Lagere school kinderen ophalen kan tussen 15u15 en 15u30.
- Uiteraard is er ook voor- en naschoolse opvang mogelijk, hiervoor kan u bij BKO Bukinop terecht.

4.3. Algemene organisatie

Onthaal

(Groot)Ouders mogen de verschillende speelplaatsen niet betreden. Kinderen worden afgezet/opgehaald op de aangegeven plaats (zie onderstaand plan).

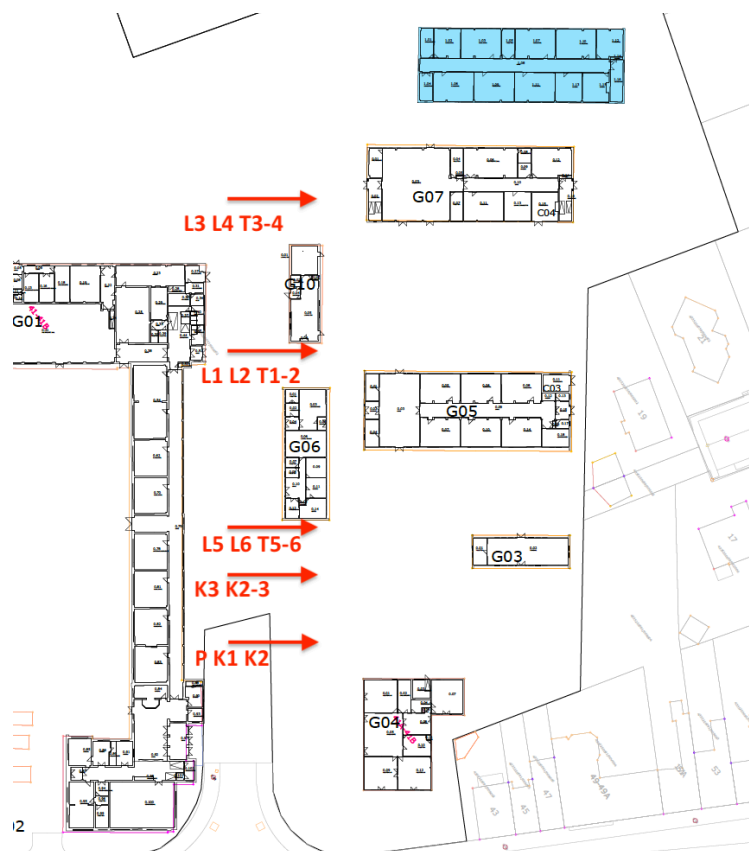
Carine (busbegeleiding) zal aan de schoolpoort staan om toe te zien of iedereen zijn/haar handen ontsmet bij het betreden van de campus.

OPGELET:

Da campus blijft autovrij tussen 8u en 16u. Dit om het overzicht te kunnen bewaren en ook de SD voor alle bezoekers (ouders, leerlingen, ...) te kunnen garanderen. We zullen grote delen van de oprijlaan nodig hebben zodat ouders op een veilige manier hun kinderen kunnen komen ophalen. Hou er dus rekening mee tijdig naar school te komen, want parkeren zal gebeuren in de straten rondom de campus of het Jan-Frans-Willemsplein op wandelafstand van de campus.

Ouders brengen hun kinderen naar school op het tijdstip dat in het item 'Schooluren' werd opgenomen. En dit op volgende plaatsen:

- Ingang kleuters (kleuterspeelplaatsen)
- Ingang L5 L6 T5-6 (naast secretariaat)
- Ingang L1 L2 T1-2 (tussen secretariaat en Habibi)
- Ingang L3 L4 T3-4 (tussen Habibi en hoogbouw lager)



Aan elke onthaalplaats zal een toezichter staan om leerlingen de juiste speelzone aan te wijzen. De speelplaatsen werden hiervoor verdeeld in verschillende zones. Daarnaast is een tweede toezichter op de speelplaats aanwezig om leerlingen in het oog te houden.

Om 8u45 gaat elke klasgroep één voor één naar de klas. We zien erop toe dat dit niet allemaal tegelijk gebeurt, maar eerst de klassen op speelplaats BS, vervolgens klassen op het voetbalveld en tot slot de klassen op de speelplaats van de leefschool. Gelieve deze timing (start om 8u45) zeer nauwkeurig te nemen zodat er niet onnodig veel onderwijstijd verloren gaat.

Speeltijden

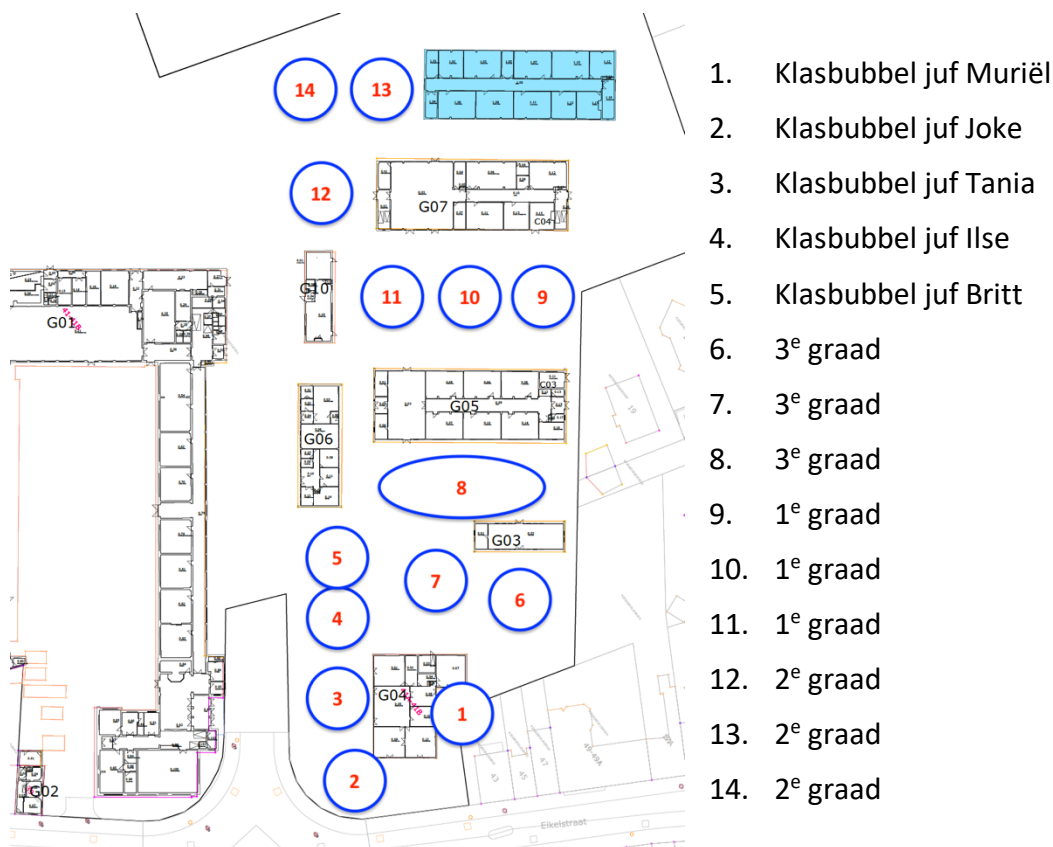
We zorgen voor alternerende speeltijden zodat leerlingen steeds in dezelfde bubbel blijven en om overbelasting van ons sanitair en speelzones tegen te gaan.

10u15 + 14u: Speeltijd leerlingen L1 L2 T1-2

10u30 + 14u15: Speeltijd leerlingen L3 L4 T3-4 L5 L6 T5-6

Speelplaatsafspraken:

- Voetballen, basketballen, ... is toegelaten.
- Speeltoestellen mogen opnieuw worden gebruikt. Ook wilgenhutten/-tunnels zijn toegankelijk.
- De bouwhoek blijft gesloten tot einde schooljaar.
- Bij mooi weer kan het grote grasveld achteraan de campus volledig worden gebruikt.



Voor speeltijden kunnen klastitularissen onderling afspreken om door te schuiven naar de verschillende speelzones. Zo kan elke leerling eens genieten van gras, verharde ondergrond, speeltoestellen,... Bij onthaal en ophaalmomenten houden wij wel vast aan bovenstaande zones!

Middagpauze

We voorzien middagpauze van 12u15 tot 13u30.

Afspraken:

- De eetzaal wordt NIET gebruikt. De lunchpauze wordt in de klassen georganiseerd. Bij mooi weer lunchen we buiten. Hiervoor maken we gebruik van het grasveld.
- Er worden GEEN warme maaltijden voorzien. Leerlingen moeten zelf lunchpakket en voldoende water voorzien.
- We adviseren ouders om ALLE kinderen op school te laten voor de middagpauze. Dit om de bubbel zo weinig mogelijk te verstoren.

Ophaalmomenten

Ouders kunnen op het einde van de lesdag (zie schooluren) hun kinderen ophalen op dezelfde plaats als het onthaal.

4.4. Registratie aanwezigheden

De items opgenomen in vorig draaiboek blijven van toepassing.

5. Organisatie noodopvang

Kinderen die geen les krijgen op school en niet thuis kunnen worden opgevangen, kunnen gebruik maken van de noodopvang.

Deze noodopvang wordt vanaf 2 juni georganiseerd door het lokaal bestuur, nl. BKO Bukinop. Inschrijven is hiervoor zeker nodig.

Meer info: zie brief als bijlage.

6. Leren

De items opgenomen in vorig draaiboek blijven van toepassing.

7. Nog meer vragen?

Indien u nog meer vragen hebt, neem gerust contact met ons op via:

09/377.56.44 of info@basisschool-detandem.be of via één van de klasleerkrachten.